

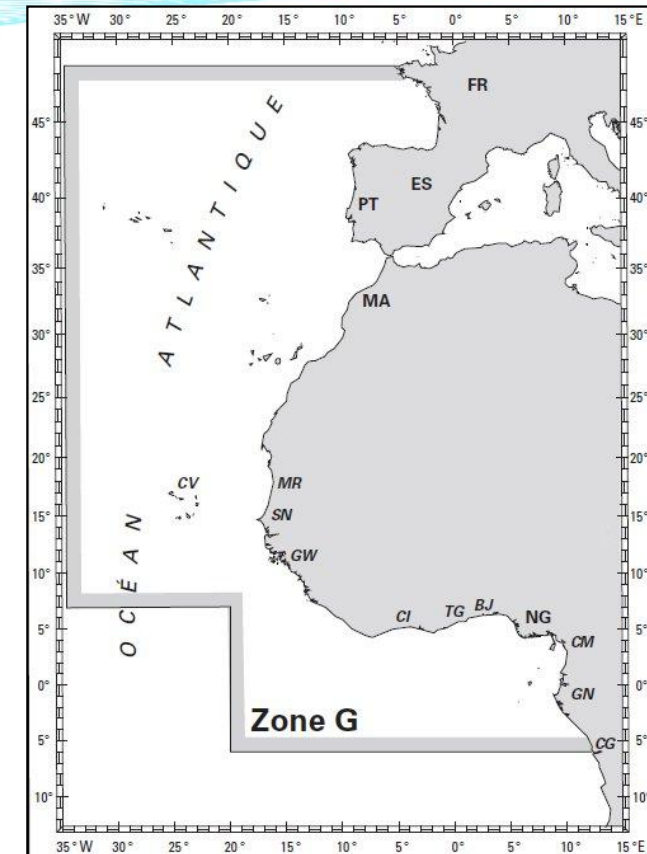
Region G ICC WG

Status of the INT scheme – Schéma INT pour la région G

Carte INT- Espagne

INT Charts - Spain

CHAtO / <i>EAtHC</i>	12th	13th
Cartes INT planifiées <i>Planned INT charts</i>	6	6
Cartes INT produites <i>Produced INT charts</i>	5	5
Ratio	83%	83%



Depuis la dernière conférence, l'IHM n'a pas produit de nouvelles cartes INT, seulement de nouvelles éditions.

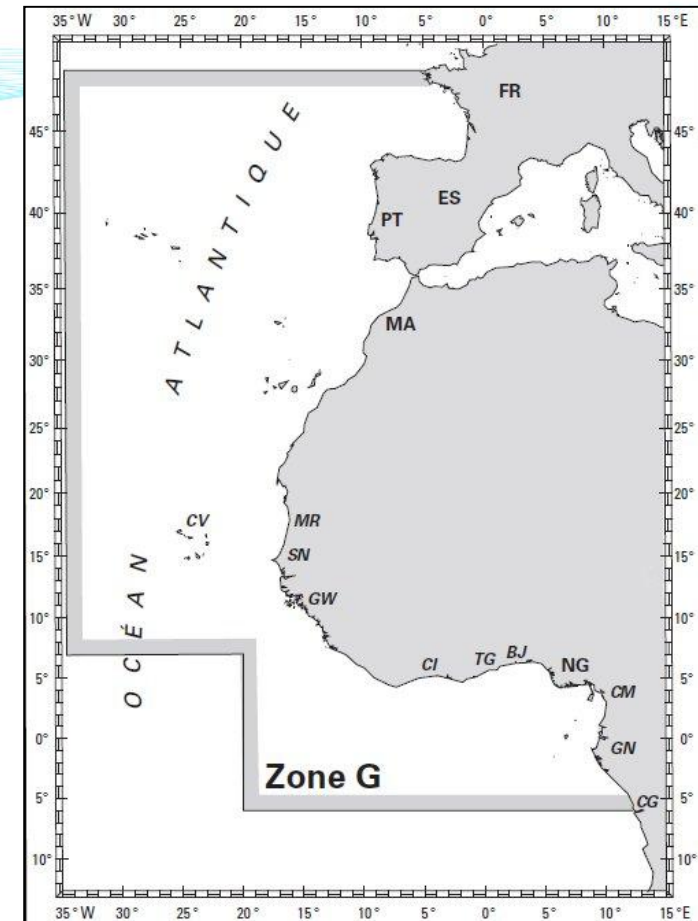
Since the last conference, IHM has not produced any new INT chart, only new editions.



Carte INT- Portugal

INT Charts - Portugal

CHAtO / <i>EAtHC</i>	12 th	13 th
Cartes INT planifiées <i>Planned INT charts</i>	45	45
Cartes INT produites <i>Produced INT charts</i>	33	33
Ratio	73%	73%



Depuis la dernière conférence, l'IHPT n'a pas produit de nouvelles cartes INT, seulement de nouvelles éditions.

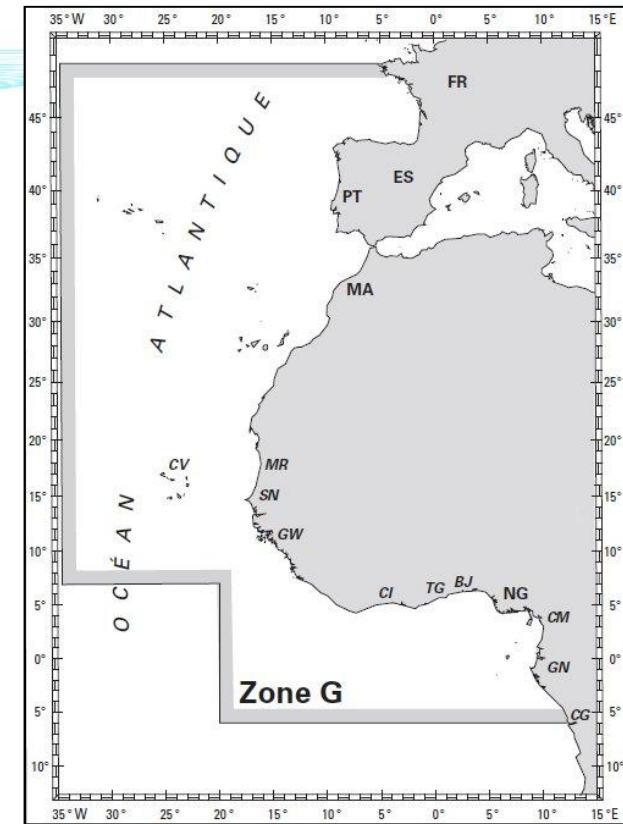
Since the last conference, IHPT has not produced any new INT chart, only new editions.



Carte INT- France

INT Charts - France

CHAtO / <i>EAtHC</i>	12 th	12 th
Cartes INT planifiées <i>Planned INT charts</i>	68	68
Cartes INT produites <i>Produced INT charts</i>	52	55
Ratio	76%	81%



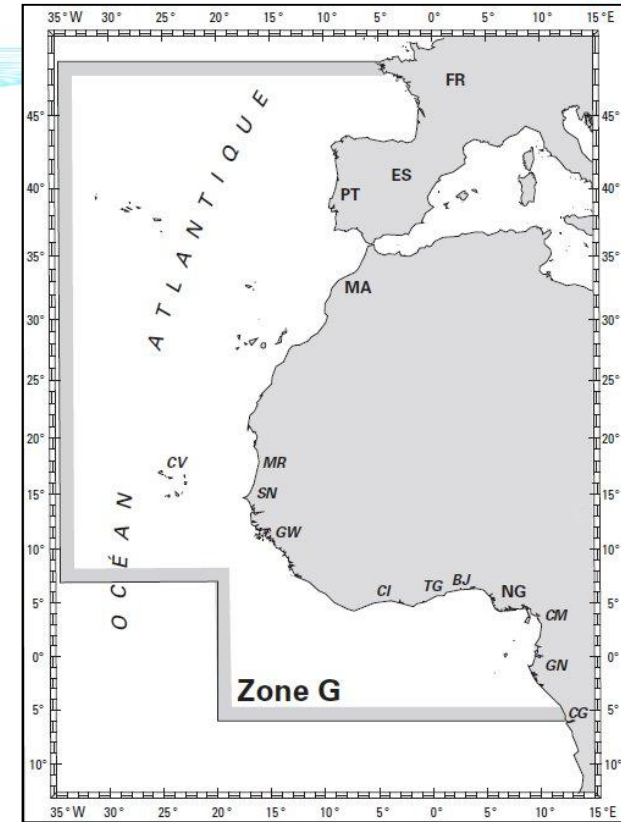
Depuis la dernière conférence, le SHOM a produit 1 nouvelle carte et 3 nouvelles éditions.

Since the last conference, SHOM has issued 1 new INT chart and 3 new editions.



Carte INT- Royaume-Uni

INT Charts – United Kingdom



CHAtO / <i>EAtHC</i>	12 th	13 th
Cartes INT planifiées <i>Planned INT charts</i>	30	30
Cartes INT produites <i>Produced INT charts</i>	15	15
Ratio	50%	50%

Depuis la dernière conférence, l'UKHO n'a pas produit de nouvelles cartes INT, seulement de nouvelles éditions.

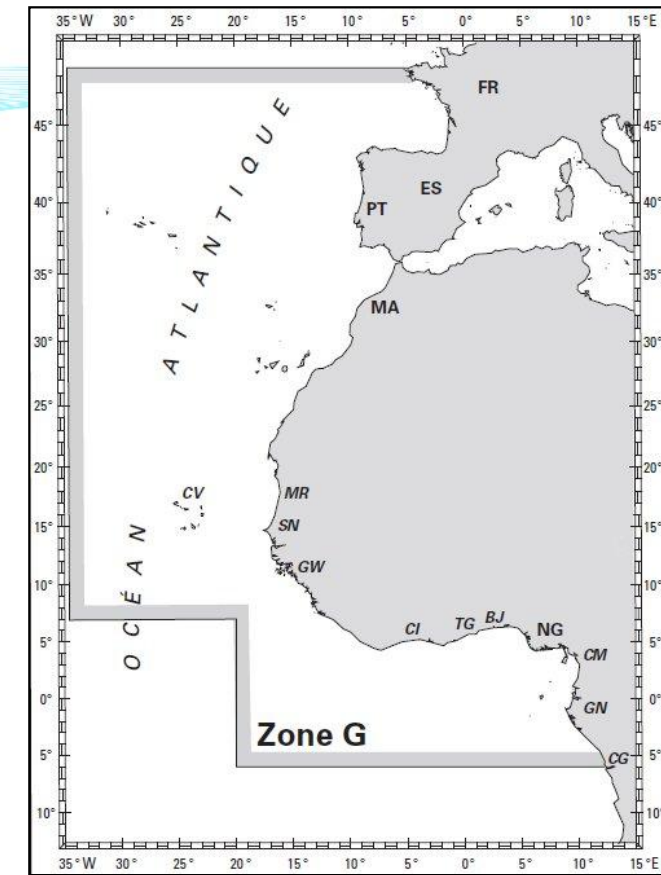
Since the last conference, UKHO has not produced any new INT chart, only new editions.



Carte INT- Maroc

INT Charts – Morocco

CHAtO / <i>EAtHC</i>	12 th	13 th
Cartes INT planifiées <i>Planned INT charts</i>	6	6
Cartes INT produites <i>Produced INT charts</i>	2	2
Ratio	33%	33%



➔ Deux nouvelles cartes des ports de Casablanca et Mohammedia à l'échelle 1:10 000 sont prévues d'être publiées au début de l'année 2015, en co-production avec le SHOM.
Two charts (scale 1:10 000) of Casablanca and Mohammedia harbors are expected to be published in the beginning of 2015 (in co-production with SHOM)



Prochaine édition du catalogue CHATINTCHART

CHATINTCHART catalogue next issue

Depuis la dernière conférence: Changement de format du catalogue du ICCWG de la région G ou CHATINTCHART, désormais également disponible au format kml en plus du pdf.

Change of format of the Region G ICC WG/CHATINTCHART catalogue, which is now also available in kml and pdf format.

Dernière version: **S-11 Région G version 2.0.5** de septembre 2014

S-11 Region G appendix v2.0.5 dated september 2014

CHAtO / <i>EAtHC</i>	12 th	13th
Cartes INT planifiées <i>Planned INT charts</i>	172	172
Cartes INT produites <i>Produced INT charts</i>	128	129
Ratio	74%	75%



Schéma INT révisé du détroit Gibraltar

Revised INT chart scheme over Gibraltar strait

→ Lettre circulaire CHATINTCHART 01/2009 du 05/02/2009

→ réponses ES(18/02-02/06/09), MA(11/03-20/05/09), CSPC(11/03/09), PT(03/03/09)

✓ Insertion d'une carte au 1 : 60 000 couvrant les approches ouest du détroit de Gibraltar. Celle-ci s'appuiera sur la carte ES445 décalée vers l'est pour que sa limite ouest soit 005° 57' W. Elle comportera un crevé pour inclure le balisage de la zone de madragues située dans le coin nord-ouest de la future carte. *The ES 445 chart at scale 1 : 60 000 is added into the INT scheme, adopting the Western limit at 5° 57' W with a "crevé" to keep the buoy of the tuna net installation.*

✓ Création à terme d'une carte du port de Tanger Med au 1 : 10 000, sous réserve de disposer des résultats de nouveaux levés hydrographiques à planifier. *A new INT chart for Tanger Med harbour at 1 : 10 000 will be produced provided new hydrographic surveys to be planned are available.*

→ 12ème conférence CHAtO / 12th EAtHC conference

→ ES demande de supprimer la carte INT1970 du catalogue sachant que la carte INT 3150 (ES 105) au 1:100 000 couvre la même zone (courriel 09/11/2012).

Regarding INT1970 chart (ES 445): ES asks to delete INT1970 from catalogue as INT3150 chart already covers this area (email dated 09/11/2012).





CÔTE SUD D'ESPAGNE ET CÔTE NORD DU MAROC DÉTROIT DE GIBRALTAR

Echelle 1 : 100000 (DF 301)

Publié en vertu de l'arrêté ministériel du 15 Mars 1972
N° 100000

Profondeurs	10	20	30	40	50	60	70	80	90	100
Profondeurs	10	20	30	40	50	60	70	80	90	100
Profondeurs	10	20	30	40	50	60	70	80	90	100

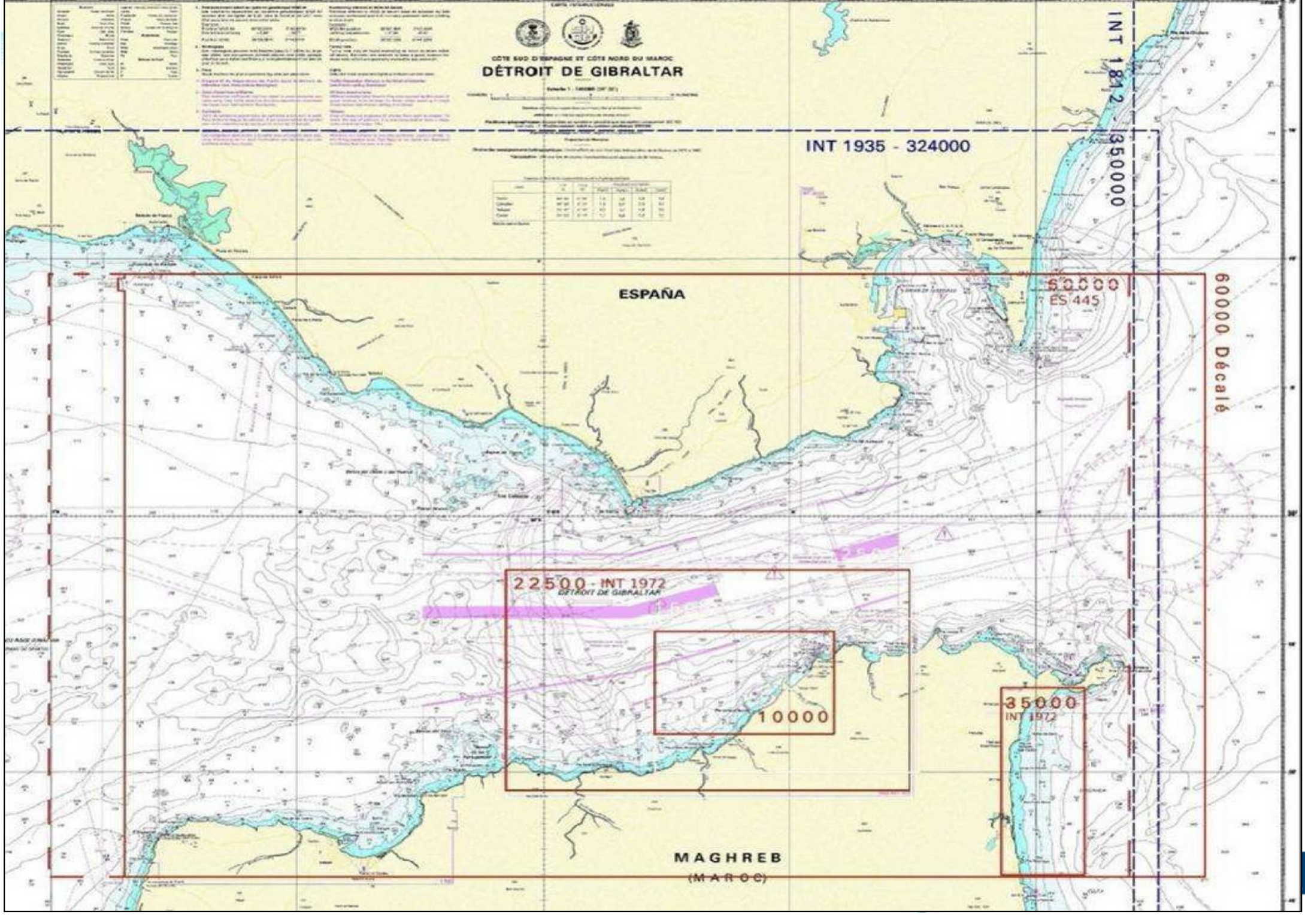
1. Symboles et couleurs

2. Remarques

3. Notes

4. Références

5. Autres



ESPAÑA

MAGHREB
(MAROC)

INT 1935 - 324000

INT 1812 - 350000

60000
ES 445

60000 Décalé

22500 - INT 1972
DÉTROIT DE GIBRALTAR

10000

35000
INT 1972

Schéma INT révisé du détroit Gibraltar

Reviewed INT chart scheme in Gibraltar strait

→ Lettre circulaire CHATINTCHART 01/2014 du 15/07/2014

→ réponses ES(30/07/14), CSPC(15/09/014, FR(08/08/14)

Au sujet de la carte INT 1970 (ES 445) – demande ES du 19/11/2013:

→ La carte INT1970 a été approuvée par FR, MA, PT, UK et CSPCWG.

INT1970 has been approved by FR, MA, PT, UK and CSPCWG

→ Proposition ES de redéfinir la limite W de la carte à 5°57,5'W au lieu de 5°57'W, tout en garantissant le même délai de production de la future carte.

ES proposal to redefine the western limit of the chart at 5°57,5'W instead of 5°57'W without impact on production schedule of this chart.

Au sujet de la carte INT 1971 (FR7707/MA1114):

→ La carte INT1971 a été approuvée sur le principe par l'ensemble des membres du ICCWG de la région G ainsi que par le CSPCWG.

INT1971 has been approved by all ICCWG members as well as by CSPCWG



État des actions de la CHAtO12

EAtHC12 actions status

→ Action CHAtO 12-12

To review the procedures for the transmission of survey data, in order to make sure that all relevant national organisations can access the survey data covering their national waters.

Revoir les procédures de transmission des données de sondage, afin de confirmer que l'ensemble des organismes nationaux concernées accèdent aux levés réalisés dans leurs eaux.

→ Action CHAtO 12-13

To include systematic procedures for the transmission of survey data collected by third parties to the concerned cartographic authority, in the relevant diplomatic clearances or contracting documents with private companies, in order to enable swift updating of nautical documents and charts.

Prévoir une procédure systématique de communication des résultats des levés effectués par des tiers, à l'autorité cartographique concernée, dès l'établissement des autorisations de conduire les levés ou dans les contrats passés avec des sociétés privées, pour permettre la tenue à jour, sans délais, des documents nautiques.

=> Informations related to those actions requested on the questionnaire.



Actions requises auprès de la CHAtO

Actions requested from EAtHC

→ Action CHAtO 13-XX

Coastal States to make the transmission of survey data to their cartographic authority mandatory when contracting surveys with third parties (HOs, private companies), in order to enable swift updating of nautical documents and charts.

Aux États côtiers de rendre obligatoire la fourniture des résultats des levés vers l'autorité cartographique dans le cas de contrats passés avec des sociétés privées ou des SH tiers, pour permettre la tenue à jour, sans délais, des documents nautiques.

→ Action CHAtO 13-XXX

Region G ICC co-ordinator to provide coastal states with a generic clause formulation to be included in every contracting documents referring to the conduct of surveys in their national waters. This clause will guaranty the transmission of survey data to their cartographic authority

Au coordinateur cartographique régional de fournir aux États côtiers une clause générique à insérer dans tout document contractuel relatif à l'exécution de levés dans leurs eaux. Cette clause garantirait la transmission des résultats des levés à leur autorité cartographique.

→ Action CHAtO 13-XXXX

Coastal States to provide details (limits, scale, format) of proposed INT charts to the ICC coordinator as soon as available in order to simplify the process of validation.

Aux États côtiers de fournir au coordinateur cartographique l'ensemble des informations relatives aux cartes présentes au catalogue INT de la région G dès que celles-ci sont définies, dans le but d'alléger le processus de validation.

